

HOTEL SCHLOSS SONNENBURG – PFISTERHAUS St. Lorenzen, Pustertal/Südtirol (I)



Inhaber Owner: Gunther Knötig
Sonnenburg 38, I-39030 St. Lorenzen
www.sonnenburg.com
Architekten Architects: forer unterpertinger architekten

Lage ü. N.N. Altitude above sea level: 831 m
Baujahr Year of construction: 1470, Umbau Schloss Conversion of castle 1970–2003/2009–2013, Umbau Pfisterhaus Conversion of Pfisterhaus 2010–2013
Typ Type: Schlosshotel, Ferienhaus Castle hotel, holiday house
Zimmeranzahl Number of rooms: 38 (Schloss Castle), zwei Schlafzimmer two bedrooms (Pfisterhaus)
Baumaßnahme Construction measure: Umbau Conversion
Material Material: Granit, Lärchenholz, Schwarzstahl, Loden Granite, larch wood, black steel, loden fabric
Konstruktion Construction: Stein Stone
Besonderheiten Special features: Steinfragmente der alten Klosteranlage, historische Gartenanlagen, 38 Meter tiefer, funktionierender Ziehbrunnen Stone fragments of old convent complex, historical garden grounds, 35-metre-deep functional drawing well

Der Hügel, auf dem die Sonnenburg thront, ist seit mehr als 4000 Jahren besiedelt. Wer dort oben steht, versteht auch warum: Von hier aus kann man einen Rundblick von 360 Grad auf mächtige Bergriesen bis in die Dolomiten hinein genießen. Ist der Besitzer vor Ort, begibt man sich bei einer Führung durch die Schlossanlage mit ihm auf eine spannende Geschichtsreise. 1039 wurde die Sonnenburg als Kloster für adelige Fräulein gestiftet und in der Folge mit reichen Gütern und Besitzungen ausgestattet. Über 500 Höfe gehörten damals zum Kloster. Die geschichtliche Verbindung zu den teilweise noch existierenden Höfen wird heute wieder belebt, indem einige von ihnen die Küche des Hotels mit regionalen Spezialitäten beliefern. 1785 säkulari-

sierte der österreichische Kaiser Josef II. die Sonnenburg. Aufgrund gescheiterter anderer Nutzungsoptionen, z.B. als Kreisamt, Gefängnis oder Messingfabrik, wurde sie aber schließlich verkauft und als Steinbruch verwendet und verkam im 19. Jahrhundert zur Ruine. 1965 kaufte Karl Knötig, der Vater des heutigen Betreibers, die Sonnenburg von der Gemeinde St. Lorenzen mit der Auflage, sie zu renovieren und zu erhalten. Von 1970 bis 2003 wurde der heutige Baukomplex unter Aufsicht des Denkmalamts erforscht, gesichert, ausgegraben, instand gesetzt und auf alten Fundamenten wieder neu errichtet. Damit die Finanzierung und als wichtige Bedingung für den künftigen Erhalt auch eine Nutzung gewährleistet sind, richtete Knötig einen Hotelbe-



↙ LINKS LEFT
Ansicht der Schlossanlage
View of castle complex
→ RECHTS RIGHT
Gotischer Flur mit Kreuzgratgewölbe
Gothic corridor with groin vaulting

Evidence of human settlement on the hill on which the Castel Badia (the Italian name of the Sonnenburg) is located, dates back 4000 years. Looking down from there, it's quite obvious why: the 360° view of gigantic mountains all the way to the Dolomites is astounding. If the owner happens to be there, you can look forward to a very interesting tour of the castle grounds with him. In 1039, the Sonnenburg became a convent for aristocratic ladies and the endowment included a wealth of properties and possessions. Over 500 farms belonged to the convent in those days, some of which still exist today. The old connection has been revived in the sense that several of these farms supply the hotel kitchen with regional specialities. In 1785, the Sonnenburg was secularised by Marie Antoinette's brother, the Holy Roman Emperor Joseph II. After a series of failed alternative utilisations – as a regional administrative office, a prison or brass factory for instance – the castle was finally sold. After being used as a quarry, it was no more than a ruin in the 19th century. Karl Knötig, the father of the present owner, bought the castle from the municipality of St. Lorenzen with the conditional requirement to renovate and maintain it. A lot of work was carried out under the supervision of the office for preservation of historic buildings between 1970 and 2003, including preliminary exploratory work, excavation, securement, repair and rebuilding structures on the old foundations. Knötig set up a hotel with 80 beds – a suitable usage for safeguarding the necessary financing and for fulfilment of the long-term maintenance





trieb mit 80 Betten ein. Seit 2009 sanierte der Sohn und jetzige Eigentümer Gunther Knötig Teile des Trakts der Äbtissin, die früheren Terrassen und Gärten auf der Südseite des Hügels wurden ausgegraben, wiederaufgebaut und neu kultiviert. Noch stehen aber etwa die vollständige Wiederanlage der Sonnenburger Gärten sowie die Ausgrabung der uralten Vigiliuskapelle aus. Die Hotelgäste erleben die bewegte Baugeschichte in Verbindung mit den heutigen Annehmlichkeiten, ob im Schlosshotel, im Pfisterhaus, draußen in den Gärten oder im gemütlichen Innenhof.

Auch das um 1470 im spätgotischen Stil errichtete Pfisterhaus, das sich an den Hang als Teil der Buranlage schmiegt, wurde saniert und damit zum jüngsten Juwel der Anlage. Ursprünglich diente das in die Ringmauer integrierte Gebäude als Torwärterhaus und war zu Wehrzwecken mit Schießscharten ausgestattet. Nach dem Umbau zur Klosterbäckerei in der Barockzeit wurde es nach der Klosteraufhebung im 19. Jahrhundert in ein Wohnhaus umgenutzt. Aufgrund von längerem Leerstand war das Gebäude dann unbewohnbar, hatte keine eigene Wasserversorgung und war nicht an die Kanalisation angeschlossen. Betritt man das Haus heute, ist seine Vergangenheit nicht nur sichtbar, sondern steigt auch in die Nase. Der obere Teil des ehemaligen Holzbackofens, schwarz verkohlt, bildet einen Teil der Decke der gemütlichen kleinen Küche. Zudem verströmt das alte Gemäuer immer noch den Duft von frischem Brot. Im Obergeschoss durchbricht der in freier Form gemauerte Kamin das neue Bad und ist Skulptur und Raumtrenner



← LINKS LEFT
Pfisterhaus und historischer Teil der Sonnenburg
Pfisterhaus and historical part of Sonnenburg
↖ LINKS OBEN LEFT TOP
Lageplan Schlosshotel mit Pfisterhaus und Gartenanlagen
Site plan of Schlosshotel with Pfisterhaus and garden grounds
↑ OBEN TOP
Finnische Sauna in Räumen aus dem 12. Jahrhundert
Finnish sauna in 12th century rooms

requirement. Since 2009, parts of the wing previously occupied by the abbess have been restored and the former terraces and gardens on the southern side of the hill have been excavated, redeveloped and recultivated by the son, Gunther Knötig. Future projects include complete re-establishment of the gardens of the Hotel Schloss Sonnenburg as well as excavation of the ancient Vigilius Chapel. Today's hotel guests can get an impression of the eventful building history, while enjoying modern conveniences, be it in the hotel, the Pfisterhaus, outside in the gardens or in a cosy inner courtyard.

Nestling on the slope as part of the castle complex, the "baking house" built in a late Gothic style around 1470, has been renovated and is the latest

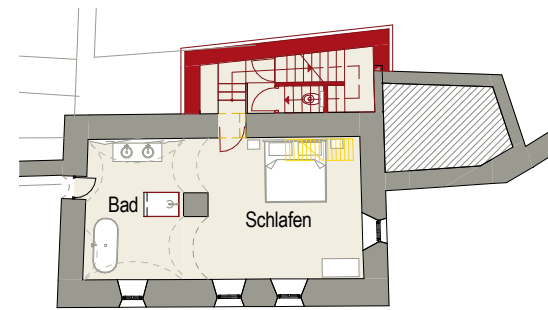
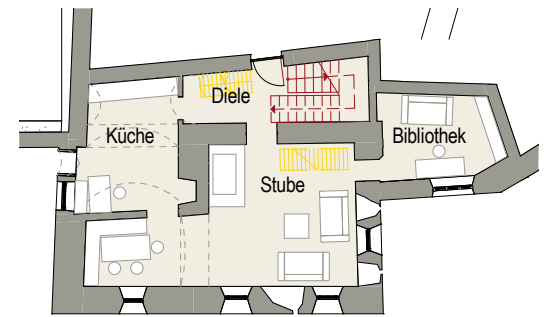
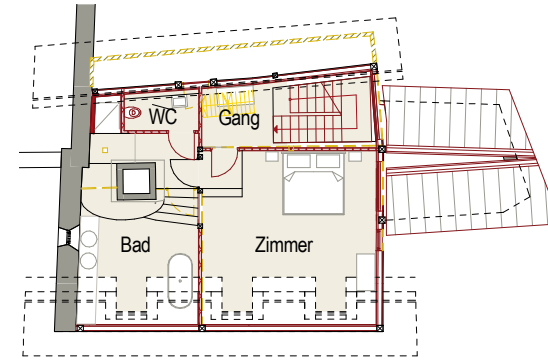
jewel of the ensemble. The building integrated in the ring wall originally served as a dwelling for the keeper of the castle gate and was equipped with arrow slits for defensive purposes. After conversion to a convent bakery in the Baroque period, the Pfisterhaus was used as a residential building when the convent ceased to exist in the 19th century. Years of vacancy resulted in the building becoming uninhabitable, without a water supply or connection to the sewage system. Evidence of its history is clearly perceptible on entering the building, with the black charred top of the former wood-fired baking oven forming part of the ceiling of a cosy little kitchen, and the the old walls actually still emanating a smell of fresh bread. A masoned, irregularly shaped chimney structure emerges in a new bath-



← LINKS LEFT
Schießscharten als Fenster im Wohn-/Essbereich des Pfisterhauses
Arrow slits as windows in living/dining area of Pfisterhaus
→ RECHTS RIGHT
Umbau des Pfisterhauses, Grundrisse
Conversion of Pfisterhaus, floor plans
→ GANZ RECHTS FAR RIGHT
Küche im Pfisterhaus mit russgeschwärtzter Decke
Kitchen in Pfisterhaus with soot-blackened ceiling

gleichermaßen. Seine Besonderheit verdankt das Pfisterhaus vor allem der spürbaren Geschichte sowie den vielen Details. Historische Bauelemente wie die alten Deckenbalken, der original erhaltene Ofenhut oder die gotische Fassade mit Quaderverputz sind detailgetreu saniert. Die erst beim Umbau entdeckten Schießscharten wurden wieder freigelegt, restauriert und verglast. Damit sich die schmalen Öffnungen als Ausguck nutzen lassen, steht der zuerst an dieser Stelle geplante Esstisch nun an einer anderen Stelle. Im unteren Geschoss ist dank der Freilegung des Kreuzgratgewölbes mit seinem massiven Mittelpfeiler die ursprüngliche Form des großen Raums wieder erlebbar. Ebenso sind die Felsen, an die das Haus gebaut wurde, sichtbar belassen. Sie sorgen in den Räumen für eine

room on the upper floor and functions as a room divider as well as a sculpture. What makes the Pfisterhaus so special is its obvious history and numerous details. Historical building elements, such as old ceiling beams, an original oven cover or the Gothic façade with ashlar plastering, were all restored true to detail. The arrow slits discovered during conversion were exposed, renovated and glazed. In order to allow the narrow openings to be used as lookouts, the originally intended position of the dining table was changed. The former appearance and atmosphere of the large room on the lower floor has been reinstated by exposure of the groin vaulting with its massive central support structure. The intentional visibility of the rocks onto which the





← LINKS LEFT
Schlaf- und Wohnbereich im Obergeschoss des Pfisterhauses
Sleeping and living area in upper storey of Pfisterhaus
↑ OBEN TOP
Bad mit frei gemauertem Kamin im Obergeschoss des Pfisterhaus
Bathroom with free-style masoned chimney in upper storey of Pfisterhaus

bezügliche, alpine Atmosphäre. Neue Einbauten wie der Stubenofen sind in schlichtem, modernem Stil und mit natürlichen regionalen Materialien ausgeführt. In bester Handwerkskunst verarbeitetes Lärchenholz, Granit, Loden und Schwarzstahl wirken durch ihre einfache und edle Ausstrahlung. Der Innsbrucker »Lichtpoet« Ernst Mitterdorfer hat das ganze Haus mit teilweise eigens entwickelten Leuchten ausgestattet. Rauschende Ruhe und Südtiroler Sonne können die Gäste auf den kleinen, sich an den steilen Hang schmiegenden Terrassen und in den Gärten genießen, die hoch über dem Zusammenfluss von Rienz und Gader liegen. Hier wie in der Sonnenburg lässt sich das neue Leben alter Steine auf Schritt und Tritt erkunden.

house was built, creates a snug alpine atmosphere in the rooms. New built-in elements such as ovens are made of natural regional materials with a simple modern design. Larch wood, granite, loden fabric and black steel finished with superb craftsmanship give the interior a puristic and sophisticated flair. The "light poet" Ernst Mitterdorfer based in Innsbruck selected the lamps throughout the house, some of which were specially designed. Guests can enjoy uplifting peacefulness and South Tyrolean sunshine in the gardens and on the small hillside terraces located high above the confluence of the rivers Rienz and Gader. The new life of old stones can be discovered with every step here and in the Hotel Schloss Sonnenburg.